

Руководство пользователя

интеллектуальной транспортной платформы «Курсор»

2022 г.

Оглавление

1. Термины и определения	3
2. Назначение интеллектуальной транспортной платформы «Курсор»	3
3. Запуск	3
4. Основные элементы интерфейса	4

1. Термины и определения

АРМ	Автоматизированное рабочее место
ИТП	Интеллектуальная транспортная платформа
ПО	Программное обеспечение
ТС	Транспортное средство
ФВФ	Фотовидеофиксация

2. Назначение интеллектуальной транспортной платформы «Курсор»

Программное обеспечение «Интеллектуальная транспортная система «Курсор» обеспечивает возможности контроля состояния оборудования для балансодержателей и компаний, принявших на обслуживание/содержание комплексы фото-видеофиксации нарушений ПДД (далее комплексов ФВФ).

3. Запуск

ИТП «Курсор» представляет собой web-приложение, поэтому для запуска АРМ необходимо ввести в адресной строке браузера следующий адрес: «192.168.23.4:3000».

Логин и пароль зависят от пользователя, выполняющего аутентификацию. Окно входа в систему представлено на рисунке 1:

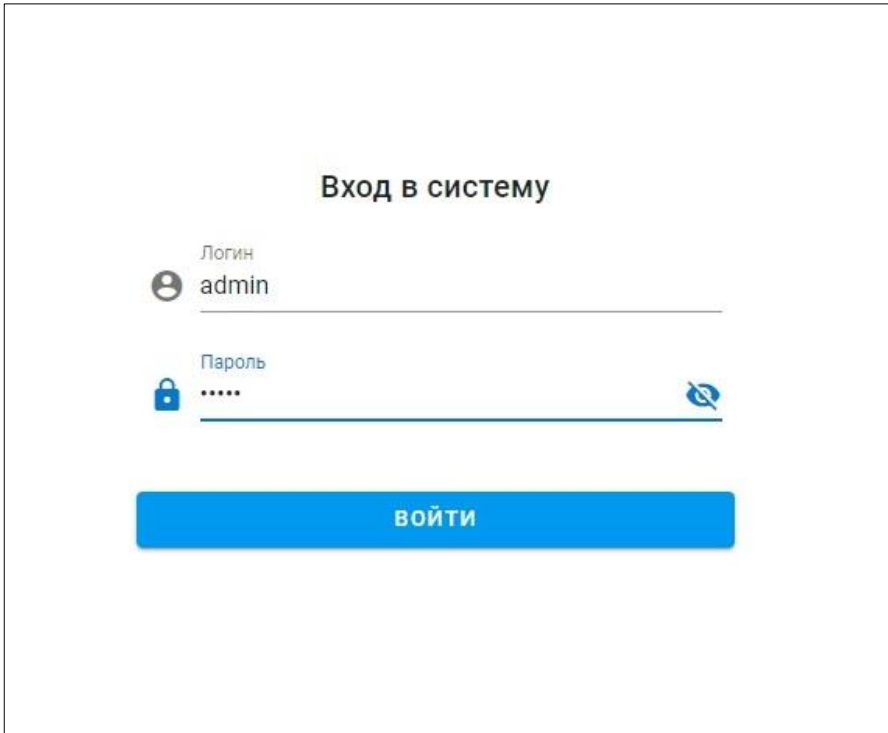


Рисунок 1 – Окно входа в систему

4. Основные элементы интерфейса

Общий интерфейс программы представлен на рисунке 2:

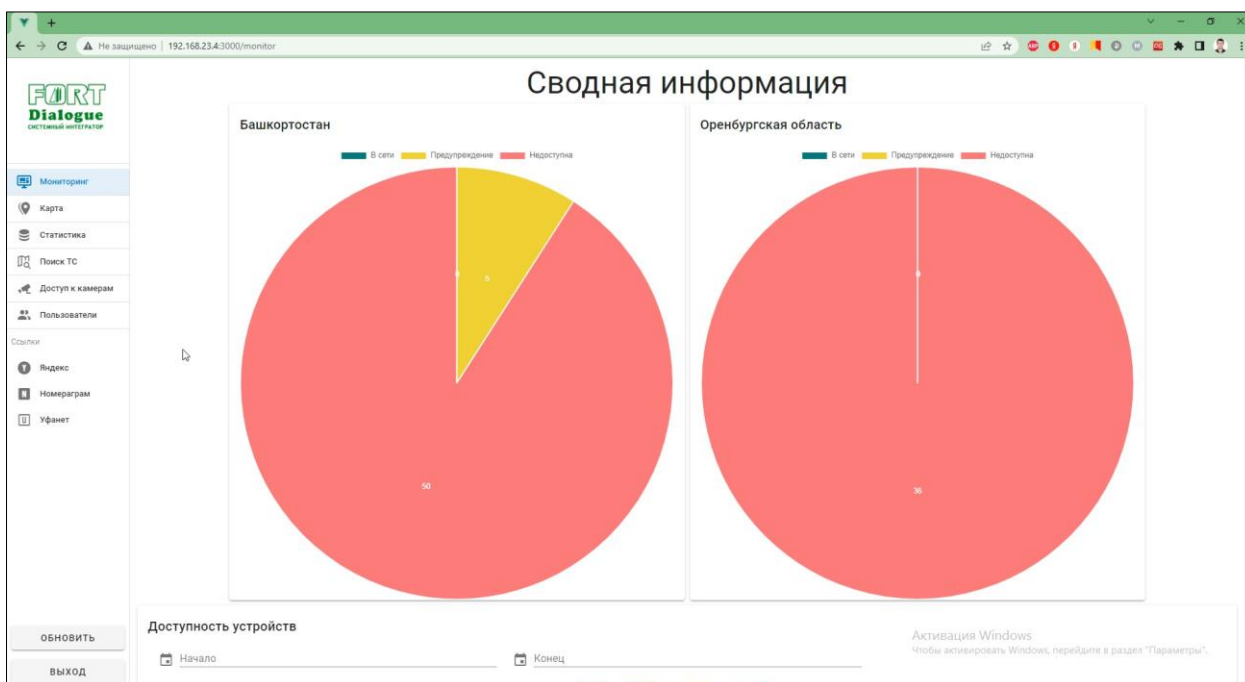


Рисунок 2 – Общий интерфейс ИТП «Курсор». Раздел «Мониторинг».

В левой части интерфейса располагаются следующие элементы интерфейса:

- панель навигации по приложению;
- полезные ссылки на сервисы (Яндекс.Карты, Номераграм, Камеры Уфанет);
- кнопки «Обновить» и «Выход».

Панель навигации содержит следующие разделы:

- мониторинг;
- карта;
- статистика;
- поиск ТС;
- доступ к камерам;
- пользователи.

Подробно рассмотрим каждый раздел.

В разделе «Мониторинг» в графическом виде представлена сводная информация об установленных комплексах ФВФ (рисунок 2, 3):

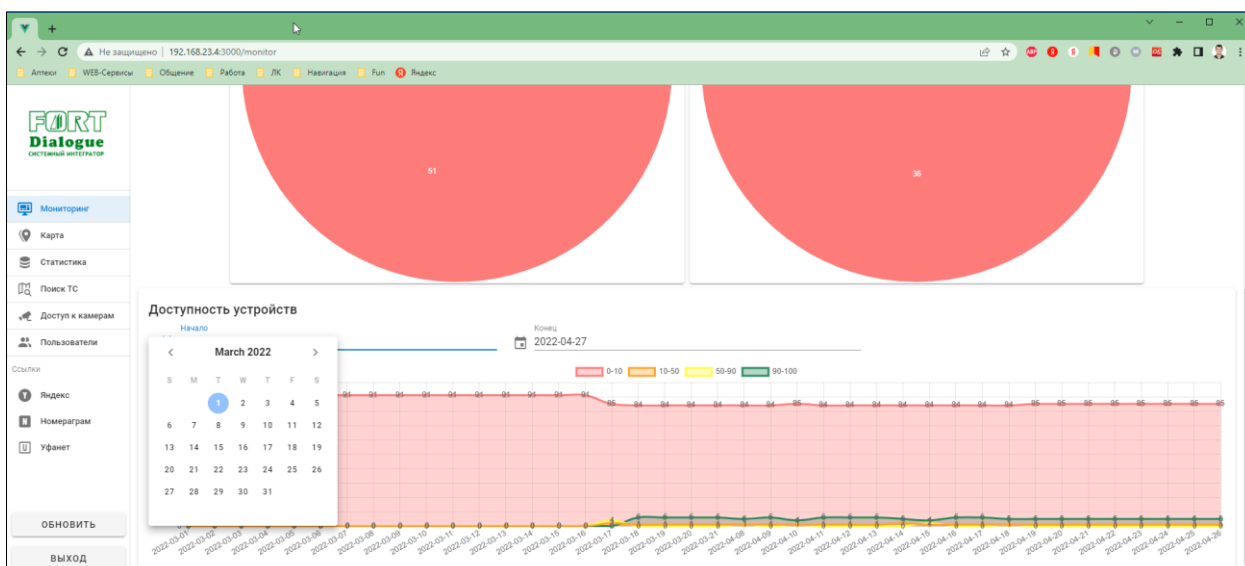


Рисунок 3 – Раздел «Мониторинг». Настройка тренда

Как показано на рисунке 3, для представленного графика можно выбрать временной диапазон – дату начала и дату окончания. На графике показано соотношение количества комплексов в различных диагностических состояниях.

Следующий раздел «Карта» предоставляет информацию о размещении конкретных комплексов ФВФ на карте (рисунок 4):

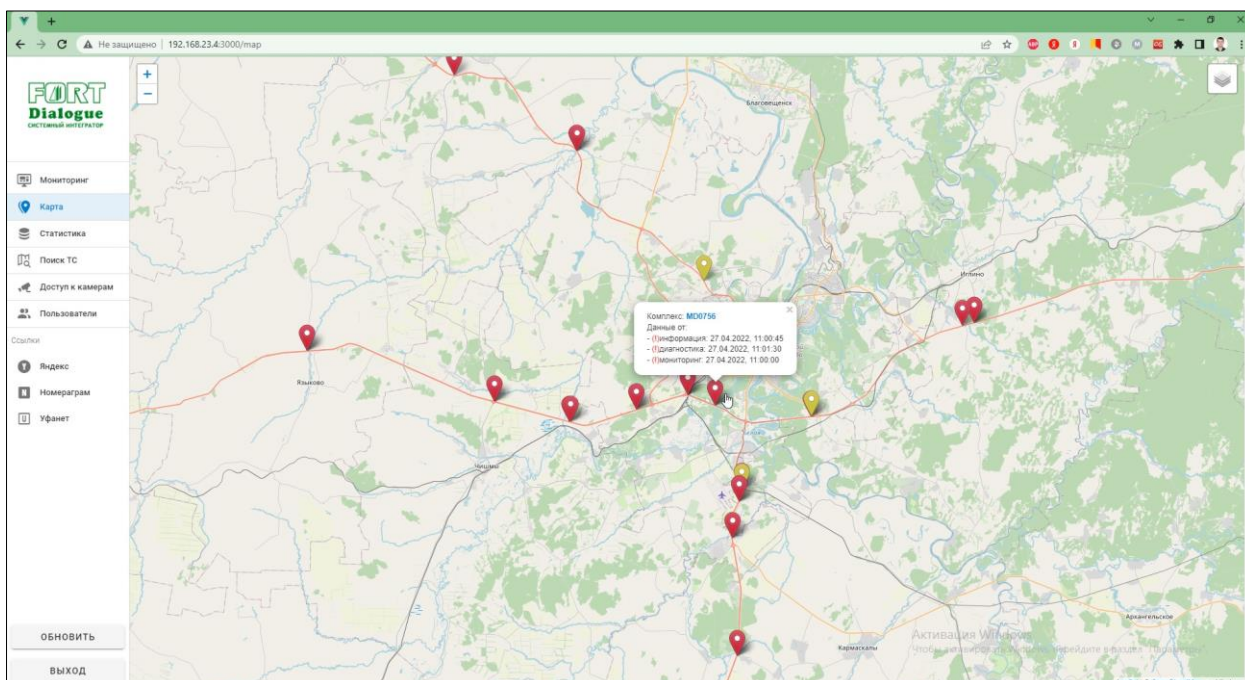


Рисунок 4 – Карта комплексов ФВФ

Нажимая на конкретную камеру, можно просмотреть информацию о ней: наименование, состояние, время последнего обновления данных о камере. Кроме того, в правом верхнем углу можно изменить отображение комплексов в зависимости от состояния связи с ними (рисунок 5):

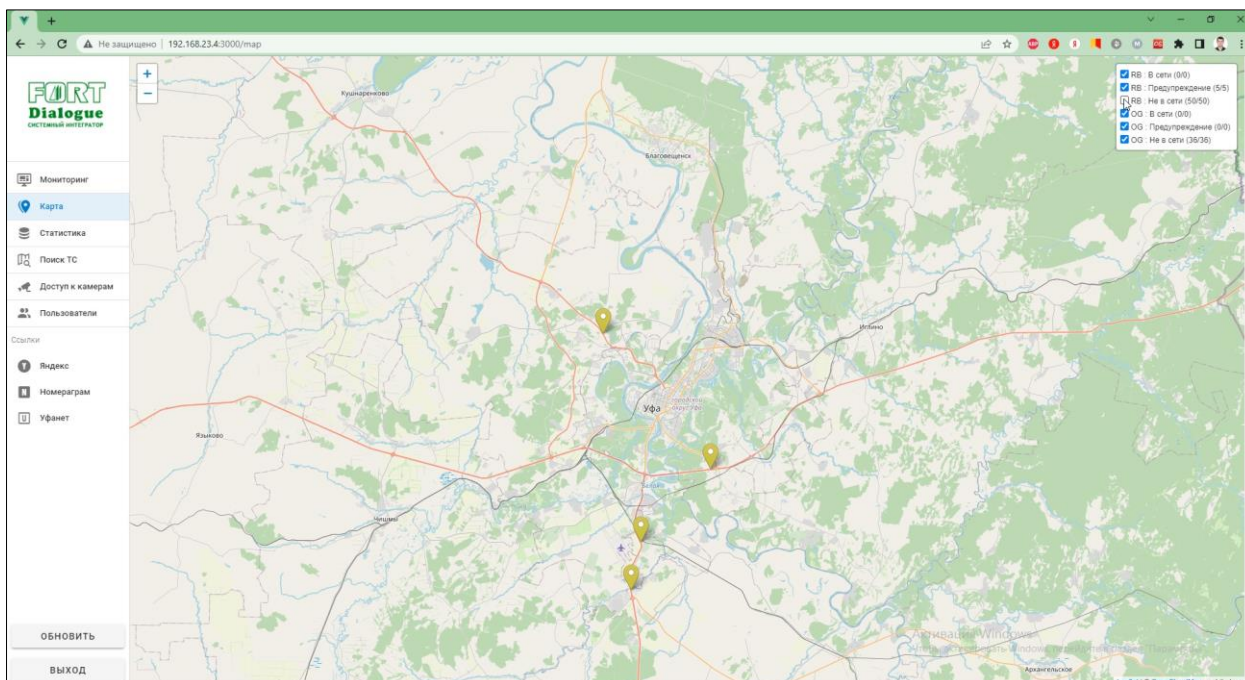


Рисунок 5 – Карта. Выбор информации для отображения

Следующий раздел – «Мониторинг». Внешний вид страницы представлен на рисунке 6:

Наименование	Статус	Место установки	Координаты GPS	Время работы	Срок действия поверки	Последнее обновление
! МК0015	off					27.04.2022, 11:00:45
! MD0736	off					27.04.2022, 11:00:45
! MD0712	off					27.04.2022, 11:00:45
! MD0732	off					27.04.2022, 11:00:45
✓ MD0734	on	РБ, а/д Р-240 Уфа-Оренбург, 16км+400м	54.5609130, 55.9230700	6 ч. 58 мин.	10.12.2022, 05:00:00	27.04.2022, 11:00:03
! MD0750	off					27.04.2022, 11:00:45
! МК0017	off					27.04.2022, 11:00:45
! МК0016	off					27.04.2022, 11:00:45
✓ МК0019	on	РБ, а/д Р-240 Уфа-Оренбург, 25км+400м	54.5015920, 55.9027680	6 ч. 58 мин.	02.02.2023, 05:00:00	27.04.2022, 11:00:01
! МК0018	off					27.04.2022, 11:00:00
! MD0744	off					27.04.2022, 11:00:45
✓ MD0762	on	РБ, а/д Р-240 Уфа-Оренбург, 41км+700м	54.3572050, 55.9130420	3 ч. 55 мин.	15.12.2022, 05:00:00	27.04.2022, 11:00:02
! МК0021	off					27.04.2022, 11:00:45
! MD0753	off					27.04.2022, 11:00:45
! MD0745	off					27.04.2022, 11:00:45
! МК0034	off					27.04.2022, 11:00:45
! МК0022	off					27.04.2022, 11:00:45
! МК0035	off					27.04.2022, 11:00:45

Рисунок 6 – Мониторинг. Вкладка «Основные данные»

Данная страница содержит базовую информацию о комплексе (статус, время работы, координаты, описание и т.д. – состав данных представлен в таблице 1).

Таблица 1 – Основные данные по комплексам ФВФ

№	Наименование параметра
1	Наименование комплекса ФВФ
2	Статус
3	Место установки
4	Координаты GPS
5	Время работы
6	Срок действия поверки
7	Последнее обновление данных

На рисунке 7 представлена вкладка «Мониторинг»:

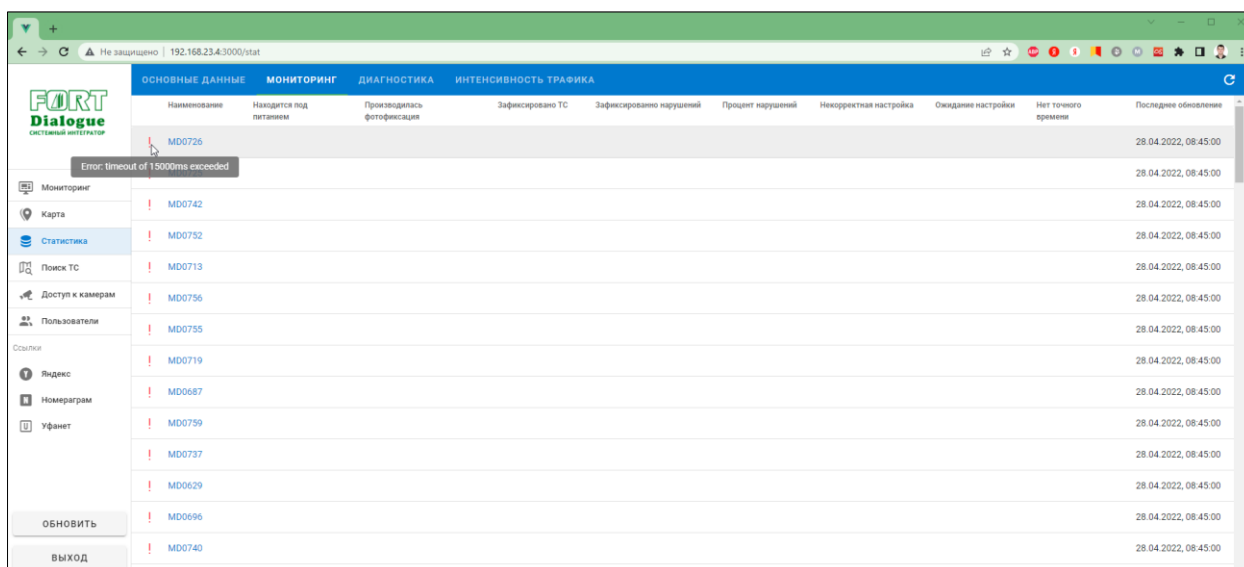


Рисунок 7 – Мониторинг. Вкладка «Мониторинг»

Данная страница содержит диагностическую информацию о комплексах (температура, напряжение, уровни сигналов и т.д. – состав данных представлен в таблице 2). В случае ошибки получения данных с комплекса ФВФ при наведении на значок ошибки выводится причина отсутствия данных (как показано на рисунке 7).

Таблица 2 – Мониторинг

№	Наименование параметра
1	Наименование комплекса ФВФ
2	Находится под питанием
3	Производилась фотофиксация
4	Зафиксировано ТС
5	Зафиксировано нарушений
6	Процент нарушений
7	Некорректная настройка
8	Ожидание настройки

На рисунке 9 представлена вкладка «Интенсивность трафика»:

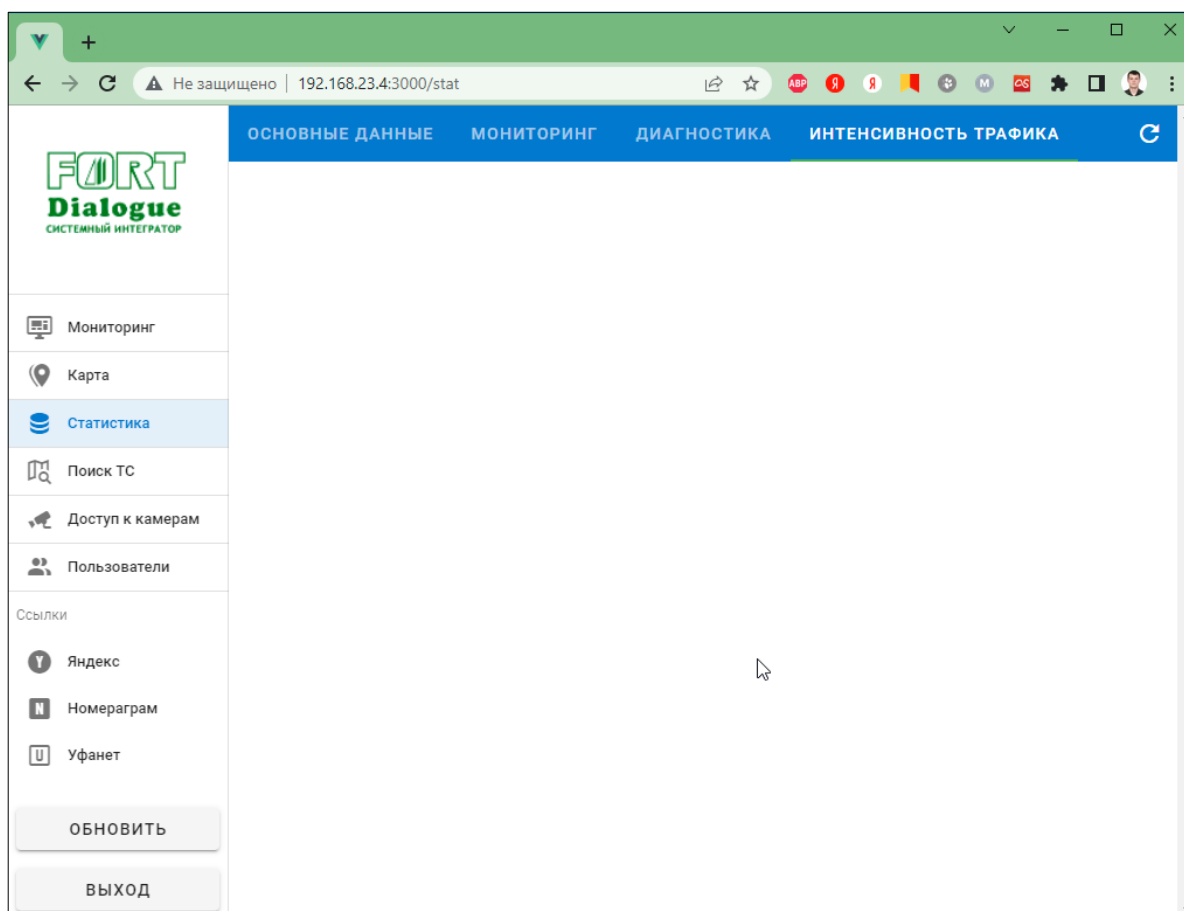


Рисунок 9 – Мониторинг. Вкладка «Интенсивность трафика»

На рисунке 10 представлен раздел поиска транспортного средства:

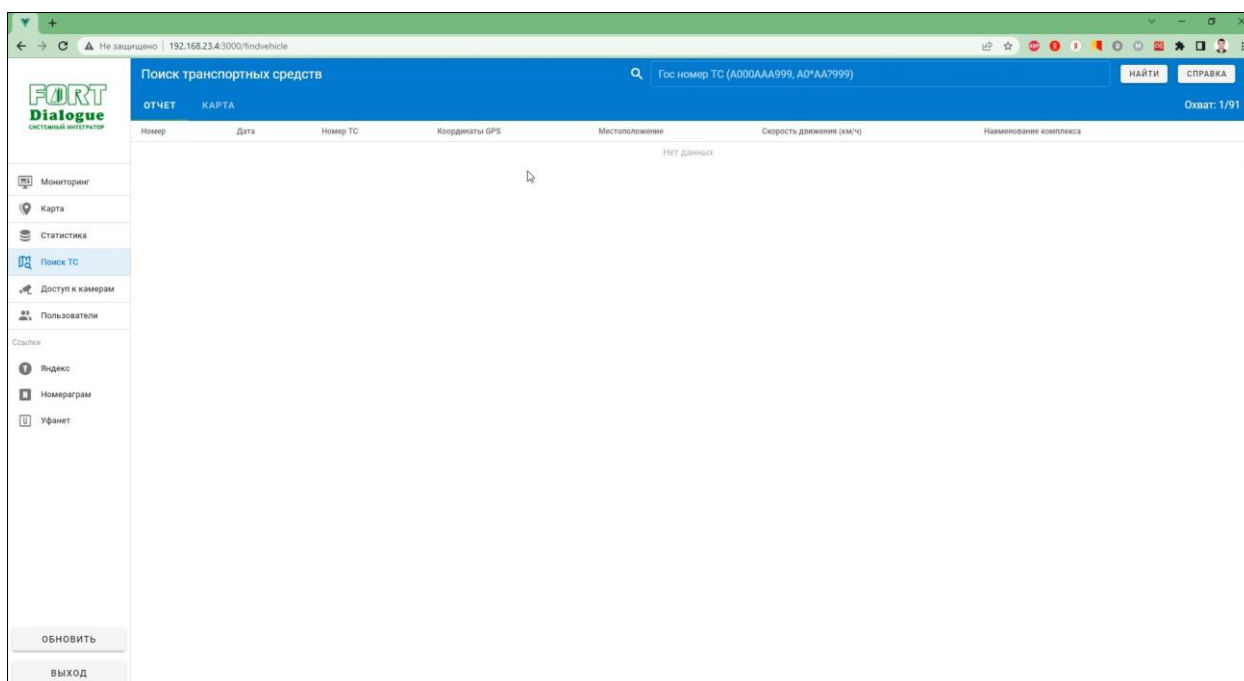


Рисунок 10 – Поиск ТС

На данной вкладке можно осуществить поиск транспортного средства по его гос.номеру, введенному в соответствующее поле вверху страницы. Для просмотра справки можно нажать кнопку в правом верхнем углу (рисунок 11):

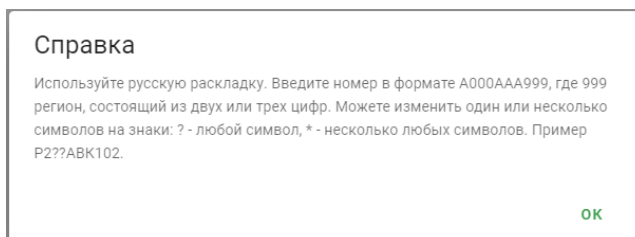


Рисунок 11 – Справка по разделу «Поиск ТС»

При успешном поиске по номеру ТС можно просмотреть данные, представленные в таблице 4. Кроме этого, можно отсортировать данные по выбранному столбцу или просмотреть полученную информацию на карте.

Таблица 4 – Поиск ТС

№	Наименование параметра
1	Номер
2	Дата
3	Номер ТС
4	Координаты GPS
5	Местоположение
6	Скорость движения (км/ч)
7	Наименование комплекса

На рисунке 12 представлен раздел «Доступ к камерам»:

№	Наименование	IP адрес	Логин	Пароль	Порт	Опрашивается	Комментарий	Координаты GPS	Регион	Действие
1	MD0726					Да	test camera	54.764335,56.413443	Республика Башкортостан	✓
2	MD0725					Да	test camera	54.760327,56.389298	Республика Башкортостан	✓
3	MD0742					Да	test camera	54.649860, 56.070412	Республика Башкортостан	✓
4	MD0752					Да	test camera	54.650155,56.069158	Республика Башкортостан	✓
5	MD0713					Да	test camera	54.663862,55.867122	Республика Башкортостан	✓
6	MD0756					Да	test camera	54.663597,55.866880	Республика Башкортостан	✓
7	MD0755					Да	test camera	54.6763000,55.80857700	Республика Башкортостан	✓
8	MD0719					Да	test camera	54.658372,55.700173	Республика Башкортостан	✓
9	MD0687					Да	test camera	54.668595,55.401368	Республика Башкортостан	✓
10	MD0759					Да	test camera	54.485223,53.903910	Республика Башкортостан	✓
11	MD0737					Да	test camera	54.467727,53.750772	Республика Башкортостан	✓
12	MD0629					Да	test camera	55.439598,54.305658	Республика Башкортостан	✓
13	MD0696					Да	test camera	55.439598,54.305658	Республика Башкортостан	✓
14	MD0740					Да	test camera	55.477263,54.530267	Республика Башкортостан	✓
15	MD0754					Да	test camera	55.470050,54.602250	Республика Башкортостан	✓
16	МК0014					Да	test camera	55.441928,54.716042	Республика Башкортостан	✓
17	MD0735					Да	test camera	55.44106000,54.71800000	Республика Башкортостан	✓
18	МК0015					Да	test camera	55.427625,54.806637	Республика Башкортостан	✓
19	MD0736					Да	test camera	55.064280,55.316035	Республика Башкортостан	✓
20	MD0712					Да	test camera	54.973072,55.574902	Республика Башкортостан	✓
21	MD0732					Да	test camera	54.973192,55.575257	Республика Башкортостан	✓
22	MD0734					Да	test camera	54.560908,55.923052	Республика Башкортостан	✓
23	MD0750					Да	test camera	54.561717,55.922892	Республика Башкортостан	✓
24	МК0017					Да	test camera	54.546017,55.917888	Республика Башкортостан	✓
25	МК0016					Да	test camera	54.546927,55.918145	Республика Башкортостан	✓
26	МК0019					Да	test camera	54.973072,55.574902	Республика Башкортостан	✓
27	МК0018					Да	test camera	54.973192,55.575257	Республика Башкортостан	✓
28	MD0744					Да	test camera	54.560908,55.923052	Республика Башкортостан	✓

Рисунок 12 – Доступ к камерам

На данной странице представлена основная информация о комплексе ФВФ. В столбце «действия» можно изменить информацию о камере либо удалить камеру, нажав на соответствующую иконку. Так же в правом верхнем углу расположены кнопки «Обновить» и «Добавить камеру».

При добавлении или редактировании необходимо заполнить поля, как показано на рисунке 13:

Рисунок 13 – Добавление камеры

Подробный состав данных представлен в таблице 5.

Таблица 5 – Доступ к камерам

№	Наименование параметра
1	Наименование комплекса ФВФ
2	IP-адрес
3	Логин
4	Пароль
5	Порт
6	Опрашивается
7	Комментарий
8	Координаты GPS
9	Регион
10	Действия

В следующем разделе «Пользователи» предоставляется информация о уже созданных пользователях в системе (рисунок 14):

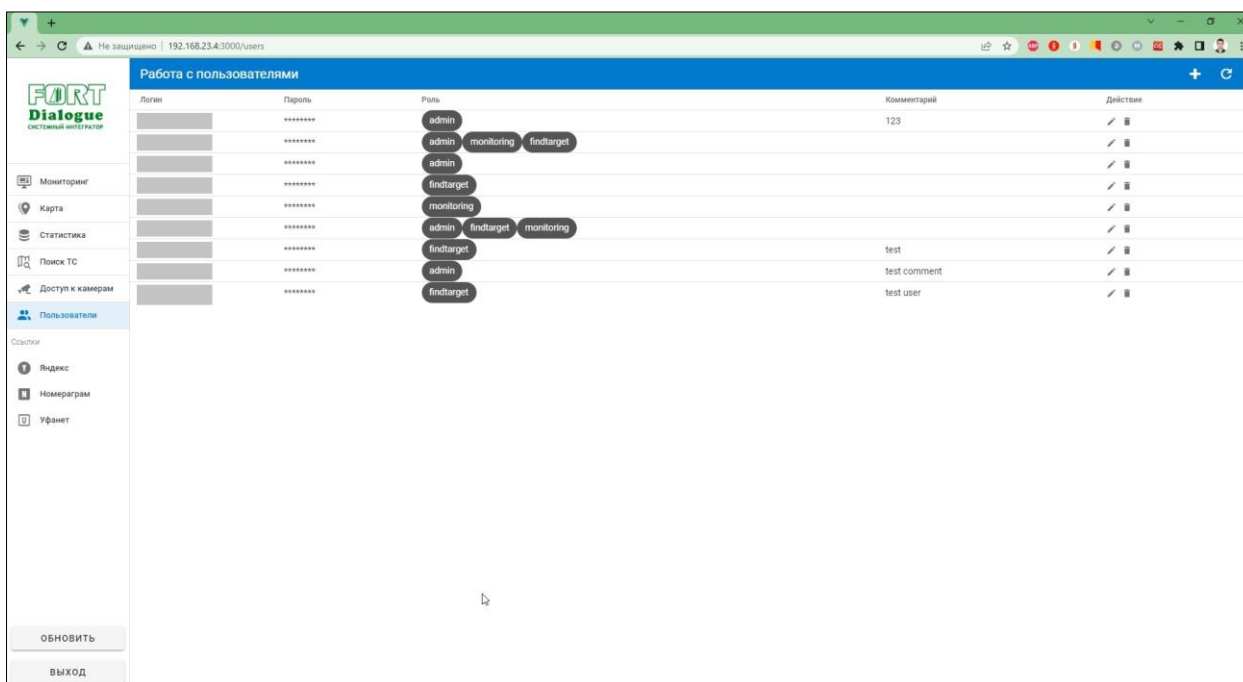


Рисунок 14 – Работа с пользователями

Как показано на рисунке 14, на данной странице есть возможность просмотреть информацию о пользователях, редактировать пользователя, удалить или добавить нового (аналогично разделу «Доступ к камерам»). Добавление пользователя представлено на рисунке 15.

Добавить пользователя

Логин: 123 Пароль: [masked] 🔒

Роли: admin ▼

Комментарий: [text area]

ЗАКРЫТЬ СОЗДАТЬ

Рисунок 15 – Добавление пользователя

Состав данных данного раздела представлен в таблице 6.

Таблица 6 – Работа с пользователями

№	Наименование параметра
1	Логин
2	Пароль
3	Роль
4	Комментарий
5	Действия